

Damjana ZAVIRŠEK HUDNIK
Špela NARDONI KOVAČ

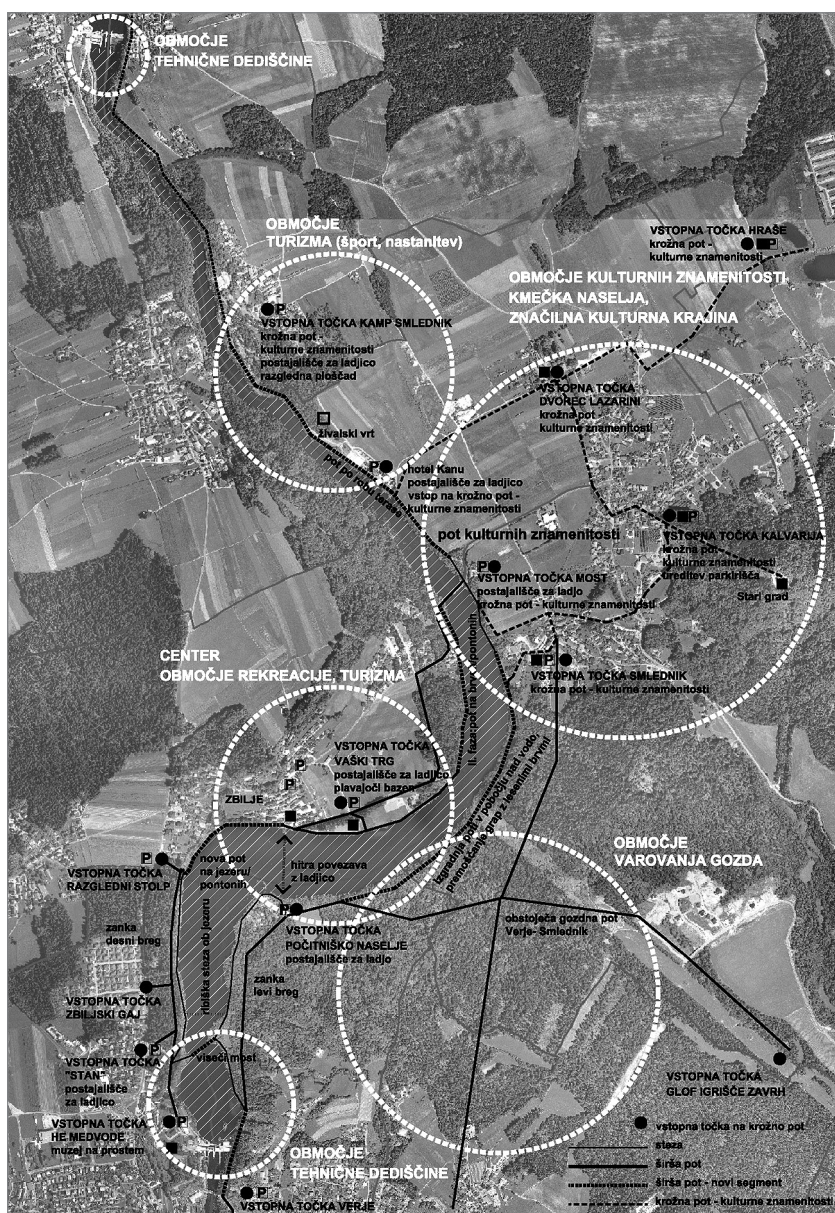
Zbiljsko jezero – programsko idejna zasnova pešpoti in rekreacijskih poti okrog jezera z umestitvijo novih vsebin

Zbiljsko jezero je nastalo v petdesetih letih prejšnjega stoletja z mogočnim umetnim posegom človeka v prostor ob zajezitvi reke Save za izgradnjo hidroelektrarn Medvode in Mavčiče. Čeprav je poseg pomenil degradacijo naravnega okolja, se je v desetletjih oblikovalo območje s prepoznavnimi lastnostmi, s krhkim ravnovesjem med obstoječim in novonastalim.

Zbilje so se iz majhne vasi razvile v lokalno turistično rekreacijsko središče. Na širšem območju jezera so se razvile turistične dejavnosti, ki zaradi razdrobljenosti in nepovezanosti ne izkoriščajo vseh potencialov, ki jih ponuja prostor. Velikokrat je z neusklajenimi posegi ogroženo vzpostavljeno ravnovesje v prostoru.

Namen programsko idejne zasnove je bilo obstoječe dejavnosti na območju dopolniti z novimi potenciali ter jih z ureditvijo krožne poti okoli jezera povezati v celostno mrežo ponudbe ožjega in širšega območja Zbiljskega jezera, kjer so v prostoru določene zanimivosti, posebni pogledi, zanimivi ambianti in kulturne znamenitosti.

Širše območje Zbiljskega jezera ima potencial za dnevni in izletniški turizem, kratkotrajno zadrževanje turistov ter vsakodnevne aktivnosti lokalnega prebivalstva. Poudarek pri razvoju obstoječih in novih dejavnosti je na t. i. ekolo-



Slika 1: Povezava programskih območij s krožno potjo

ških turistih, ki območja ob obiskovanju tudi varujejo pred večjo degradacijo, ter na šolskih otrocih, mladini, ki bi ji bilo jezero in njegova okolica »učilnica v naravi«.

Glavna zanimivost območja, kljub umetno ustvarjenemu jezeru, so naravne danosti (jezero je gostitelj mnogih vrst ptic, zdrav gozd v zaledju jezera ...) v povezavi s kulturno krajino (savska ravnica z gorsko verigo na severu) in z grajenimi naselji (vaška naselja, dvorec Lazzarini, objekt jezca).

Ponudbo in potenciale območja jezera lahko razdelimo na več programskih območij.

1. Zbilje kot turistično in športno-rekreativno središče območja

Idejna programska zasnova predvideva celostno urejanje kraja, ki je središče območja, s poudarkom na urejanju krajevnega središča (tlakovanje, zasaditev dreves, ureditev javnih površin), v povezavi z razvojem in urejanjem rekreacijskega območja, in umeščanju dejavnosti v prostor na način, ki bo omogočal prostorski razvoj kraja. Ker voda v jezeru še ni primerna za kopanje, je v zasnovi v rekreacijskem območju predvidena umestitev plavajočega bazena.



Slika 2: Plavajoči bazen umeščen v rekreacijskem območju Zbiljskega jezera

2. Območje gozda

Na vzhodni strani jezera nasproti kraja Zbilje sega gozd do jezerske površine. Pomanjkanje strategije za celostno urejanje območja jezera je omogočilo, da je v gozdu ob jezeru zraslo naselje počitniških hiš. Predlagana idejna zasnova predvideva, da se naselje ne širi. Predvideva se umeščanje dejavnosti, ki pomenijo majhne posege v prostor: tematske učne poti, urejene opazovalnice ptic, ureditev sprehajalne in kolesarske poti.

3. Smlednik, Valburga – kmečka naselja – območje kulturnih znamenitosti
Smlednik in Valburga sta na ravnini, ki je strmo dvignjena nad jezerom. Stari grad z ruševino dominira nad širšim prostorom in je skupaj s sklopom kapel ob vznožju vzpetine najpomembnejša kulturna znamenitost območja. V idejni zasnovi je predvidena ureditev kolesarske poti in pešpoti, ki bi na krožni poti okrog jezera tematsko povezala Smlednik, Stari grad, renesančni dvorec v Valburgi in mokrišče v Hrašah.

4. Dragočajna – turistično območje

Dragočajna ima v območju (poleg Zbilj) edina razvite nastanitvene kapacitete, zato je na tem območju aktualna razširitev športne in gostinske ponudbe. Na območju jezera pred HE Mavčiče so kot naravna znamenitost pomembni bregovi Save/kanjon »račje pečine«. Ta

znamenitost je vidna le z vodne površine oz. iz plovila. Zaradi bližine jezca dostop s plovila v tem delu jezera ni dovoljen. V idejni zasnovi je predlagana umestitev razgledne ploščadi nad vodo z dostopom s pešpoti nad pečinami.

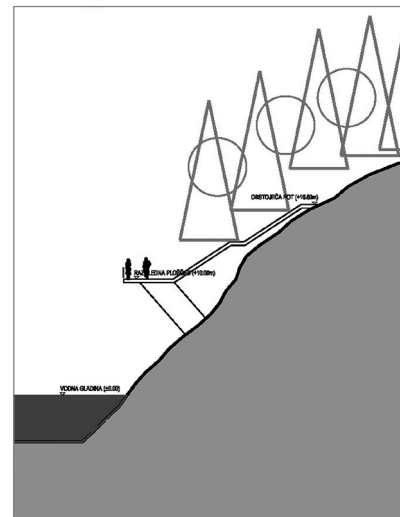
5. Območje tehnične dediščine – jezero med elektrarnama

Hidroelektrarni Medvode in Mavčiče sta skrajni točki umetnega jezera. Kompleks ob HE Medvode je oblikovan kot park in primeren za umestitev muzeja na prostem z vodenimi ogledi. Na južnem delu jezera, blizu kompleksa HE Medvode, kjer je razdalja med obema bregoma najkrajša, je v idejni zasnovi predlagana umestitev visečega mostu, ki bi postal del krožne pešpoti in kolesarske poti ob jezeru.

Poleg urejanja posameznih programskih območij je nujno treba celostno urediti dostope/vstopne točke, označitev in ureditev obstoječih pešpoti in kole-



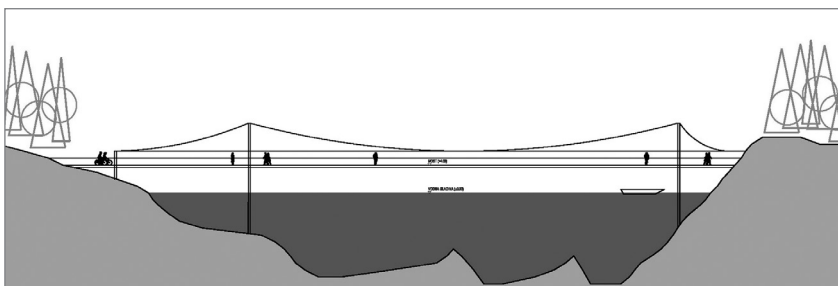
Slika 3: Razgledna ploščad nad jezerom pri Dragočajni



Slika 4: Shema prereza razgledne ploščadi



Slika 5: Viseči most na južnem delu jezera nad HE Medvode



Slika 6: Shema prereza visečega mostu



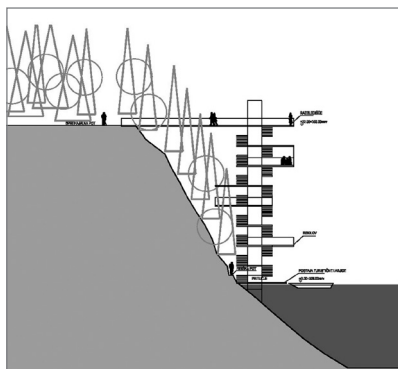
Slika 7: Razgledni stolp na zahodnem delu Zbiljskega jezera

sarskih poti, povezanih v celoto. Večina dostopov na krožno pot in do jezera že obstaja. Vstopne točke je treba opremiti z enotnimi informacijskimi tablam, ob njih urediti obstoječa ali nova parkirišča. Obstoječa kolesarska pot poteka po lokalnih cestah Medvode–Zbilje–Dragočajna–Moše–Valburga–Smednik–Vikrče–Medvode in je navezana na kolesarske poti do Ljubljane. V idejni zasnovi je predlagana ureditev kolesarske poti na vzhodnem bregu jezera, ki bi se povezala z obstoječo kolesarsko potjo proti Hrašam. Gozdna kolesarska pot bi pomenila raznoliko doživljanje jezera in značilne gozdne pokrajine s kolesa.

Ob jezeru obstaja trenutno nekaj odsekov pešpoti, ki niso povezani med seboj. Cilj je ureditev krožne poti okrog jezera. V idejni zasnovi je predlagana ureditev in označitev že obstoječih poti, manjkajoče odseke pa je treba urediti na novo – kjer je to mogoče, na obali, na nekaterih segmentih pa na jezeru kot pot na kolih ali pontonsko pot. Predvidena sta ureditev in vzdrževanje obstoječih ribiških poti na zahodnem in vzhodnem delu jezera. Obstoječe pešpoti je treba nadgraditi z ureditvijo točk za posedanje, s katerih bi bil omogočen razgled na jezero. Vsa počivališča in razgledišča bi bila opremljena s klopmi, z informacijsko tablo in s smetnjakom, nekatera tudi z rekviziti za razgibanje (trimsteza).

Za zahodni del jezera je v idejni zasnovi predlagana umestitev razglednega stolpa, ki bi omogočal premostitev višinske razlike med pešpotjo nad zahodnim delom jezera in novim delom pontonske poti ob obali/na jezeru.

V programski idejni zasnovi je predvideno ohranjanje obstoječe uporabe čolnov na vesla, hkrati pa naj bi se uvedla turistična ladjica, ki bi bila primerne dolžine in bi imela ustrezen pogon ter bi prevažala potnike nekajkrat dnevno vzdolž jezera na ogled nekaterih točk. V ta namen je treba urediti nekaj manjših pristajališč in privezov za lastnike čol-



Slika 8: Shema prereza razglednega stolpa nov. V idejni zasnovi je predvidena predstavitev čolnarne na območje ob obali, ki je namenjeno rekreaciji.

Razvoj območja bi z izboljšano in bolj povezano ponudbo lahko prispeval h kakovosti bivanja v okoliških mestih

(Medvode, Kranj, Škofja Loka, Ljubljana). Razvojna ambicija je preseči okvire lokalnega in oblikovati regijsko pomembno rekreacijsko turistično območje. Krepitev zavesti o pomenu povezanosti dejavnosti na širšem območju Zbiljskega jezera pomeni krepitev zavedanja o splošnem pomenu povezanega delovanja v prostoru, ki je nujno za vzpostavitev ekološkega ravnovesja v jezeru – njegova onesnaženost je problem širše regije.

Naročnik:
Občina Medvode

Avtorji:
Špela Nardoni Kovač (Hišeriše arhitektura), Damjana Zaviršek Hudnik (Hi-

šeriše arhitektura), Milan Rađenović (Arhi-3k)

.....
Damjana Zaviršek Hudnik,
univ. dipl. inž. arh.
Rožna dolina, Cesta XV/14, Ljubljana
E-pošta: damjana.zavirsek@hiserise.si

Špela Nardoni Kovač, univ. dipl. inž. arh.
Rožna dolina, Cesta XV/14, Ljubljana
E-pošta: spela.nardoni@hiserise.si

Katalog koroških hiš

Avtorji: Živa Deu, Kaja Kotnik, Jaroš Oceppek

Založba: LAS MDD Radlje ob Dravi in Fakulteta za arhitekturo Univerze v Ljubljani

Kraj in leto izdaje: Ljubljana, 2011

Število strani: 77 str.

[ISBN 978-961-6823-21-0]



Pred kratkim nas je razveselila publikacija Katalog koroških hiš avtorjev Žive Deu, Kaje Kotnik in Jaroša Ocepka, ki je izšla v založbi LAS MDD Radlje ob Dravi in Fakultete za arhitekturo Univerze v Ljubljani (leto izdaje 2011, naklada 500 izvodov). Delo je nastalo iz prepričanja, da je mogoče iz kakovostnih tradicij koroške kmečke hiše razviti sodobnim potrebam primerno enodružinsko hišo. Ta bolj izraža krajinsko tipiko, bolj se prilagaja terenu, bolj uporablja značilne lokalne materiale kot »uvoženi« tipi hiš, ki kot gobe po dežju rastejo na našem podežlju. Ti niso povezani s tradicijo, spogledujejo se s tirolskimi, z bavarskimi, mediteranskimi arhitekturnimi vzori, posnemajo francoske podeželske dvorce, viktorijanske kolonialne hiše, skandinavске brunarice itd. Če k temu »pušeljcu« prištejemo še kričec kolorit, lokacije, ki

so zavestno odmaknjene od strnjene morfološkega vzorca, žive meje iz niza majhnih cipres, nasilne oporne zidove – dobimo nekaj, kar najlaže označimo kot amerikanizacijo naše krajine.

Po kratkem spominu in opominu na nekdanje vrednote koroškega kmečkega doma avtorji razvijejo različne tlorisne tipe ter njihove konstrukcijske in oblikovne zasnove – od počitniških objektov, enodružinskih hiš do dvojčkov in apartmajskih stavb. Zasledujejo načela fleksibilnosti, rastoče hiše, energetske varčnosti, trajnosti in oblikovnih izročil slovenske Koroške. Še posebej pozdravljamo zamisli o hiši na nagnjenem terenu – pri kateri so domiselno izkoriščene različne višinske ravni –, ki so daleč pred danes prevladujočim »planiranjem« stavbišča. Poudarjena je uporaba lesa in nekoliko pogrešamo le oblikovanje z

ometanimi stenami, ki bi v kombinacijah z lesom dalo še slikovitejši in bolj domač videz.

In še nekaj: predlagani projekti hiš imajo dvokapne strehe, včasih tudi s čopi, kar je skladno s »tretjim pročeljem« in silhueto koroških vaških naselij ali gorskih kmetij. Vse preveč pogosto arhitekti promovirajo in nagrajujejo projekte z ravnimi strehami in s kockastimi stavbnimi korpusi, ki na podežlju vedno znova povzročajo konflikte znotraj naselij ali na njihovem robu.

Monografija je bila sofinancirana iz projekta LEADER in občin slovenske Koroške.

Prof. dr. Andrej Pogачnik